

A型小規模保育所

よつば保育園 保育計画



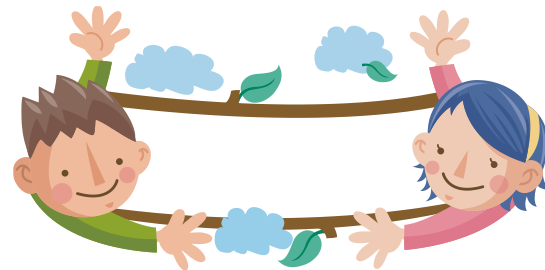
特定非営利活動法人 女性と子の未来

家族の愛に包まれて、自分と友だちを愛せる子ども
小さな命を大切に、自然と環境を大事にする子どもを育みたい

基本理念

女性と子の未来 「よつば保育園」

よつば保育園は、子ども・ママ・パパたちの笑顔が輝くよう応援し、未来をひらく子どもたちを豊かに育みます。
一人ひとりの幸福を第一に、保護者や地域の方々とのパートナーシップを築き、子を育む「地域の揺り籠」として機能いたします。



保育目標

よつば保育園が目指す子ども像

- 明るい子(健康)
- 熱中して遊べる子(創造性、集中力)
- 友だちを大事にする子(勇気と思いやり)
- 自分で自分のことができる子(意欲と自立心)
- お話が大好きな子(興味、関心、感動)



よつば保育園の基本姿勢

子ども達が心身ともに健やかに育つために、私たち保育者がすべきことはたくさんあります。一人ひとりの成長を支え、“毎日が発見と驚きの感性”の子どもをしっかりと育み・見守りながら、保護者の方と共に歩んでいきます。

● 4つの基本姿勢 ●

1. 一人ひとりの「好き」「イヤ」という思いを大切にする保育（個性を伸ばす保育）

自分の思いを受容してもらうことで、友だちの思いにも気づくことのできる子どもに育っていきます。一人ひとりの「好き」「イヤ」という思いを大切に、自分らしさ（個性）を伸ばしてゆける保育をします。

2. 保護者と保育者が話し合って創ってゆく保育（家庭とよつば保育園の連携）

保護者の子どもへの願いや意向を尊重し、またよつば保育園の方針や保育内容について理解が得られるように具体的に伝え、常に子どもにとっての最善の利益を第一に、小さなことでも話し合って、家庭とよつば保育園とのパートナーシップを築いていきます。

3. 地域に開かれた保育（地域連携）

いざ緊急避難という際に安全に子ども達を避難できるように、日頃から地域との連携・相互努力に努めます。避難場所は（宮野目小学校・宮野目振興センター）です。保護者の方は、万一の際はまずご自分の身を第一に考えて避難され、落ち着いた後のお迎えをお願いします。いざに備え、保育者1名に子供3名の保育を行っていますので、安全かつ緊急な避難対応を行います。

- お母さんの保育体験実習
- 行事への招待

4. 人権を大切にする保育

(1) 子どもの人権と保護者の人権を守るために、私たちは、守秘義務（プライバシーの保護）を遵守します。

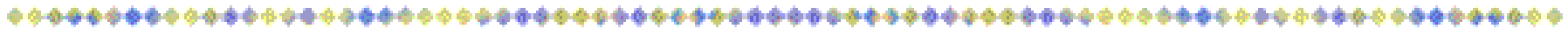
(2) 苦情解決の窓口を設置し、保護者とのよりよい関係づくりを目指し、積極的に対応します。

(3) 固定的・性別役割分担意識を植え付けない平等教育を目指します。

自分を大切にし、相手も大切にできる子どもに育ててほしいと願っています。

食に関する方針

天然だしを使った薄味の自園調理で、給食と手作りおやつを提供します。子どもの味蕾を育て、味覚を豊かにする給食を提供します。また、アレルギーの有るお子様とは、保護者や医療機関等の助言を戴き、安全な給食の提供を図ります。

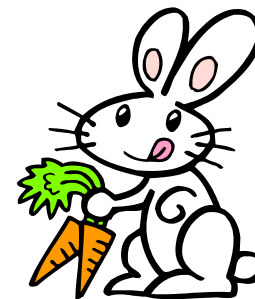
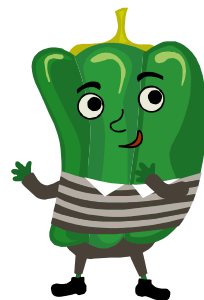
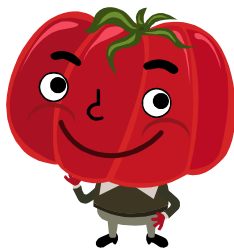


「食べるのが楽しい子」に育てたい

方針

「苦手な野菜などは調理に工夫を施し、何時の間にか美味しいと食べている子の笑顔が広がるよう、給食を進めます。

1. 食事は、多くの命(魚・肉・野菜・お米 etc)を戴いて創られるものであり、身体と心の栄養となっています。食前・食後のあいさつで、感謝の気持ちを表すお子様を育みます。
2. 食べることを楽しめる食卓の雰囲気づくりを図ります。
3. 味付けは薄味で、化学調味料や食品添加物を廃し、子供の味蕾を育みます。



健康管理に関する方針

健康診断・感染症・くすりなど



“よつば”っ子 元気な子

～子ども達が明るい笑顔で、お友達と楽しく遊べる子に～

方針

不安と過度な緊張の無い、安心安全な空間で、興味を持ったことに熱中して遊べる空間を提供します。登園直後の健康チェックをはじめ、太陽の光と風・花などをお友達に、戸外の散歩を日課として、子ども達の心身の発達を支えます。

- 嘱託医と密に連携しながら、日常の健康管理の一環として、体重・身長測定を毎月定期的に行い、保護者にご案内致します。
- 登園後、毎朝、看護師が健康観察を行います。
- 健康時と異なる状態の時、現在の状況を電話でお知らせします。都合で迎えに来られない場合、お子さんの病状によっては保育室から離して、別室で静養いたします。
- 感染症を予防するために、衛生管理マニュアルに基づき、よつば保育園の環境整備を行います。

薬について



健康な子どもが集団生活をする場であるという考え方から、よつば保育園での与薬は原則的に行いません。

しかし、医師の指示があった場合に限り、保護者に代わって看護師が与薬をします。慎重に対応していくために、下記の事項について趣旨をご理解のうえご協力をお願いしています。

●やむなく、服用を依頼する場合の注意事項●

- 1) 万全を期するため薬局が発行する「薬剤情報提供書」を必ず添付してください。
- 2) くすりは、お子さんを診察した医師による処方箋に基づき調剤したものに限りです。
- 3) 使用するくすりは一回分ずつに分けて、当日分のみを担当者（看護師または保育士）に必ず手渡してください。
- 4) 袋や容器にもお子さんの名前を記載してください。
- 5) 慢性の病気（気管支喘息・てんかん・糖尿病・アトピー性皮膚炎などのように経過が長引くような病気）の、日常における与薬については、子どもの主治医または嘱託医の指示書に基づきよつば保育園の看護師が保護者に代わって服用させます。

* 医師の診断を受けるときは、お子さんがよつば保育園（小規模保育所）を利用していることをお伝えし、できるだけ朝夕の1日2回の処方にしていただいでください。

* 治療上、1日3回服用しなければならないときは、時間をずらして朝・夕・夜寝る前に服用させてください。

* 外用薬、その他については、その都度ご相談ください。

●誤飲の手当て●

下記において、化学物質（たばこ、家庭用品など）、医薬品、動植物の毒などによって起こる急性の中毒について情報提供、相談が実施されています。参考にしてください。

（財）日本中毒情報センター【中毒110番】

- | | | | | |
|----|---|--------------|----|--------|
| ●大 | 阪 | 0990-50-2499 | 有料 | 24時間 |
| ●つ | く | 0990-52-9899 | 有料 | 9時～17時 |
| ●た | ば | 06-6875-5199 | 有料 | 24時間 |

●地域の医療機関●

医療機関名称	住所	電話	診療科：診療日：受付時間など
川嶋医院（小児科／内科／消化器科・嘱託医）	鍛冶町12-5	23-5641	内科：月・火・水・金曜日：8時30分～12時、14時～17時 木・土曜日：8時30分～12時
あおいデンタル（歯科医・嘱託医）	岩手県花巻市本館3-6-1	41-4123	歯科：火～土曜日：9時30分～13時、14時30分～18時
総合花巻病院 内科／消化器科／神経内科／小児科／外科／整形外科／脳神経外科／泌尿器科／耳鼻咽喉科／リハビリテーション科／放射線科／麻酔科	花巻市御田屋町4-56	23-3311	内科：月～金曜日：8時30分～17時00分、第2・第4土曜日 8:30～13:00 休診日：第1・第3・第5土曜日、日曜日、祝祭日、年末年始(12/30～1/3)
西大通耳鼻咽喉科医院	西大通り1丁目30-9	21-1133	小児科・内科：月～水・金：8時30分～11時、14時30分～17時 土曜日：8時30分～11時、

* 「よつば保育園」の嘱託医や総合病院を参考に掲示いたしました。診療時間については、変更も有り得ますので、予め、ご利用の際にはお電話でご確認下さい。

確認事項・お願い

<手続きについて>

- 利用申込や面接の時にお知らせいただいている情報に変更がある場合は、すぐにお知らせください。
- 利用を止めるときもできるだけ早くお知らせください。
- 早朝と延長のご利用を希望される方は、直接よつば保育園にお申し出ください。早朝のご利用は7時30分から9時まで、延長は17時から19時30分迄です。
- よつば保育園の利用時間内にお迎えをお願いします。



<送り迎えについて>

- 送り迎えの際、駐車場に一時駐・停車し、お子さんを乗降させる場合、保護者はお子さんの手を離さぬよう気を付けて、交通事故や転倒などを防ぐよう十分な安全配慮を行ってください。
- ご利用を予定されていても、時間に遅れたりキャンセルする時は、すぐに電話連絡をしてください。
- お迎えの方がいつもと異なる方の場合は、事前に忘れずにお知らせください。

<健康について>

- お子さんの体調がすぐれない時は、無理によつば保育園をご利用しないようにし、また、発疹などの病状がないかどうかご利用する前によく観察し、変化が認められた時は、医師の診察を受けてください。また、熱っぽいお子さんは検温して頂き、37.5度以上の熱があった場合のお預かりはお受けできません。
- くすりの与薬依頼は原則としてお受けできませんが、医師が保育時間中の与薬が必要と指示があった場合はご相談ください。
- よつば保育園の嘱託医は、川嶋小児科医院とあおいデンタルです。

<昼食・おやつについて>

- 完全給食になります。

<私物について>

○衣服が汚れたら着替えられるように、着替えはご利用の度にご持参ください。

○よつば保育園の衣服を借りた時は、ポリ袋に入れて、私物と区別してお返してください。その際は、一言よつば保育園の担当者に話して下さると助かります。

各自用意していただくもの —どれにも必ずよく見える場所に縫とりか油性ペンでお名前をつけてください—

○お布団1組・シーツ用バスタオル

○衣服の着替え（下着もお願いします）

○汚れ入れビニール袋（レジ袋も可）

○おむつをご利用されているお子さんは、いつも利用しているサイズの“紙おむつ”と“おしりふき”をご持参ください。おむつは多めにお願いします。

○ミルクを飲んでいるお子さんは、いつも利用しているミルクと使い慣れた哺乳瓶（利用時間によりますが複数本）をご持参ください。

よつば保育園

花巻市西宮野目第7地割171-2

電話・FAX：0198-29-6620

メール：hoiku@yotsuba.jp.net